

MODELO. SOPORTES (VESA).**DESCRIPCION:**

Los soportes para pantallas planas están elaborados de un material resistente como es acero, aluminio, etc. Por lo que se debe considerar como un elemento confiable para la colocación de pantallas, además que el espacio que ocupa es menor al de un televisor común con soporte.

**CARACTERISTICAS / BENEFICIOS:**

- Ocupa menor espacio que un soporte para televisor común.
- Su fijación es en pared lo que brinda mayor seguridad.
- Fácil instalación, incluye tornillos y taquetes.
- Ajustable a diferentes medidas VESA.
- Se cuenta con dos modalidades semifijos y con movimiento (brazo).
- El material con el que están elaborados es completamente confiable considerando peso y pulgadas de la pantalla.

TIP DE VENTA.

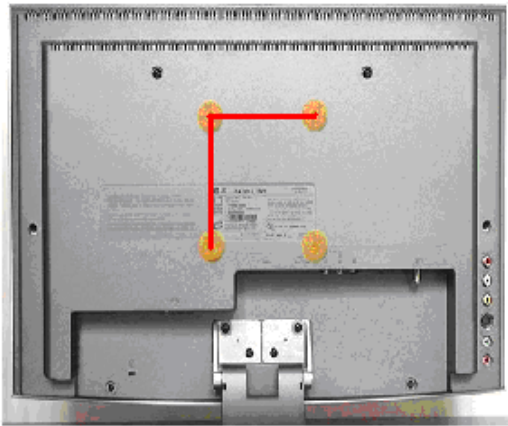
- Es importante saber para la venta de soportes el número de pulgadas, peso y sobre todo la medida de la VESA, ya que si no se sabe este dato posiblemente no le quede o ajuste el soporte ya que de una marca de pantalla a otra cabían las medidas VESA.
- Es muy fácil de instalar ya que cuenta con todos los componentes necesarios para su colocación (tornillos, taquetes, nivel de gota*, broca*, etc.) *solo en algunos modelos.
- El espacio que ocupa es menor al de un televisor común y mucho más seguro.
- Su colocación debe ser en pared firme de concreto, tabique o cualquier lugar hecho a base de cemento o hierro (no tabla roca, pared de malla y uncel, madera o cualquier material frágil).

INFORMACION ADICIONAL:

- La norma VESA (Video Electronics Standards Association) es un estándar internacional para la fijación de televisores LCD y de plasma. VESA se dedica a elaborar especificaciones unificadas en el sector del vídeo. En la parte posterior de un televisor compatible con la norma VESA aparece el rótulo o la inscripción indicativa. La norma VESA correspondiente a cada caso viene definida por la distancia entre los orificios roscados.
- **PASOS PARA SABER QUE TIPO DE VESA CORRESPONDE A MI PANTALLA.**
 1. Observar en la parte de atrás de la pantalla los cuatro orificios para tornillos que se encuentran situados en la parte central o parte baja de la pantalla.
 2. Una vez ubicados estos orificios medir la parte horizontal y vertical en milímetros de acuerdo a la norma VESA y pasarlo a centímetros.
 3. Asesorarse del peso de la pantalla especificado en el manual de usuario y expresarlo en kilogramos.
 4. Recomendar el modelo adecuado una vez que se saben estos datos importantes para la venta del soporte.

Pasos para la medición y colocación del soporte en pantalla.

1.- Medicion de VESA horizontal y vertical expresada en mm.
ejemplo de medicion: 100 mm = 10cm.



- Ejemplo de colocacion de barras ajustables a pantalla lista para colocar.



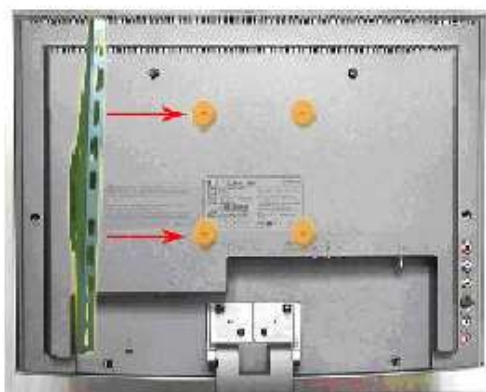
2.- Ubicacion de orificios para soporte de pared color rojo y base para pantalla.



- Ejemplo de medidas VESA de bases cuadradas



3.- Medicion y colocación de barras ajustables para orificios de pantalla.

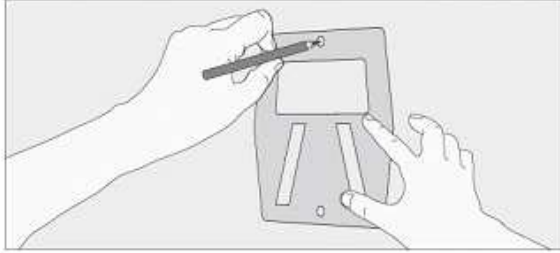


- Ejemplo de colocacion de tornillos y base en pantalla de acuerdo a la VESA.



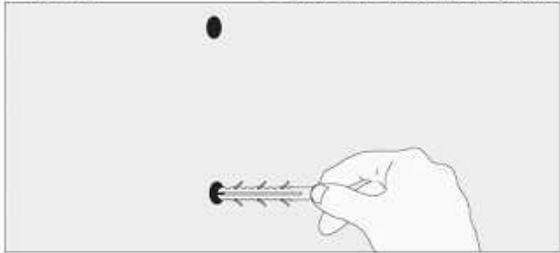
Pasos para la instalación del soporte.

Paso 1. HACER PERFORACIONES.

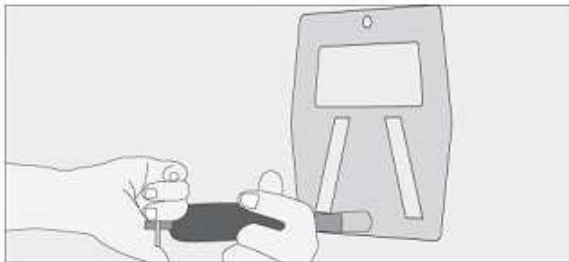


En la ubicación determinada anteriormente presentar el soporte que va al muro y marcar dónde irán los agujeros. Con broca para concreto hacer las perforaciones en las marcas.

PASO 2. FIJAR SOPORTE AL MURO.

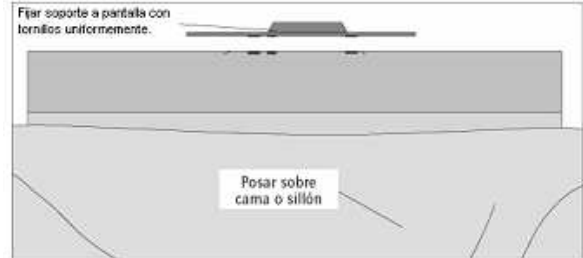


Poner taquetes en las perforaciones.

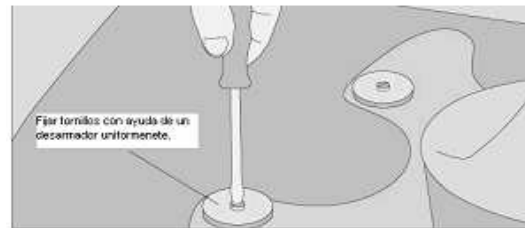


Fijar el soporte al muro.

Paso 3. FIJAR EL SOPORTE AL TELEVISOR.

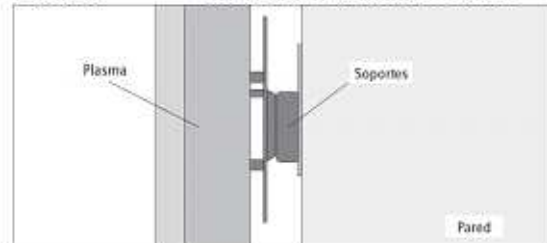


Poner el televisor boca abajo apoyando la parte de la pantalla en la cama o sillón para que no se raye.



Montar el soporte, poner un tornillo por perforación y después atornillar. El tornillo debe calzar con el agujero del tope plástico. Enrollar alrededor del soporte el cable del televisor y dejar el largo necesario para alcanzar el enchufe.

Paso 4. MONTAR PLASMA O LCD.



Llevar el plasma o LCD con su soporte instalado a la otra pieza que ya está fija al muro. Enganchar ambas piezas hasta que la pantalla quede muy firme.